

臺灣都市化社會變遷下之 殯葬產業規模趨向

文 曾煥棠

國立臺北護理健康大學 生死與健康心理諮詢系教授兼主任

葉佐倫
國立臺北護理健康大學 生死與健康心理諮詢系研究生

二十一世紀的殯葬產業規模趨於萎縮是世界的趨勢嗎？若是殯葬產業規模走向萎縮，原因有哪些呢？除政府推行端正社會風俗、政策推展節葬、節能、價格資訊透明和業者競爭之外，殯葬消費行為模式的改變應該是最主要的因素。本文將從政府端正社會風俗政令、人口都市化、興建殯儀館、提倡火化、聯合奠祭、綠色葬法等方面探討殯葬產業規模萎縮的因素。

關鍵字：殯葬產業規模、殯葬貧窮、消費行為

2017年英國學者 Tony Walter 撰寫一篇文章先是說明英國殯葬產業200年來的演變，提到英國國會2016年有多位議員以殯葬貧窮作為爭取社會福利的辯論，最後提出他個人對於面對殯葬貧窮的因應之道。提出殯葬貧窮和產業規模萎縮有關嗎。2017年內政部委託研究我國殯葬消費行為調查報告中顯示2016年台灣殯葬產值下降，推估臺灣人治喪（含禮儀服務、塔位或墓地等）產值從2005年的500億元下降到2016年的420億元。該調查竟然沒有殯葬消費的相關資料如禮儀服務、塔位或墓地的總花費，作為了解計算產值縮減的實際因素，以至於產值縮減原因無法瞭解。基本上，產業規模萎縮是經濟發展面向，殯葬貧窮是消費能力不足產

生社會福利的議題，此二者的關聯性不高。本文要針對台灣殯葬產業規模萎縮的現象加以說明。

壹、政府政令下的端正社會風俗

華人世界是個重視孝道的國家，如《禮記·中庸》云：「事死如事生，事亡如事存，孝之至也。」奉事已亡故親人如同在生前一樣，奉事早已過世的祖先如同他們活在世上，這才是真正盡孝道的表現。為了安頓亡者的軀體與靈魂進而撫慰生者，喪葬制度與儀節很早就發展出一套系統提供亡者子孫得以遵循。舉行喪禮的意義除了抒發個人情感，並透過喪禮的儀節與喪服的精神實

踐，達到慎終追遠哀節有道之目的。文化的傳承會因地域關係不一而有差異，喪葬禮俗的豐富是因當時生活文化累積之下的產物，除了反映當時的現況外，目的不外乎是促進族親調適生活的環境，接受逝者已不存在的事實，傳承其精神與文化傳統。要言之，若依當時生活環境現況而調整禮俗，意味著禮俗是具有可變性，並非是一成不變的制式形式，其富有當代的創造性思維，如：現今提出的個別化喪禮即是如此。傳統喪葬禮俗概括分為喪禮儀節和喪服制度兩大範疇（徐福全、楊士賢，2014），喪禮儀節係指喪親家屬對亡者進行的洗、穿、化、奠、葬等儀節，喪服制度係指喪親家屬與亡者的親疏關係。然喪葬禮俗又可分地域性的風俗與宗教性的信仰，地域性的風俗係指以當地文化精神表現所發展的喪葬風俗，宗教性的信仰則凸顯人死後的靈魂觀，主要是安頓死者讓其有所依歸。喪葬禮俗經過長時間的沿用，以及人口變遷所產生的文化交融，因此喪葬禮節的變革促使多元性的喪葬禮節以滿足現代人的多元需求（臺灣殯葬資訊網，2019）。

自 1970 年形成的孝女白琴其源自布袋戲《雲州大儒俠》中的角色孝女白瓊，目前是喪禮相關職業，主要是由女性擔任專門受僱於喪禮時幫忙代替家屬哭。若溯源可從《周禮·夏官·擊壺

氏》：「凡喪，懸壺以代哭者。」《禮記·喪大記·第二十二》：「大夫，官代哭，不懸壺，士代哭，不以官。」引文指出當時的代哭者係指代替官員們弔祭哭靈，並與官員家屬輪流哭靈，主要的目的是使哭泣的聲音不絕，其主要用意在於避免官員家屬，因不停的哭泣而過度悲傷。此時的代哭者並非是官員家屬聘雇代為哭靈者。現今臺灣的喪葬禮俗中講求隆重與熱鬧，當親人亡故後，家屬即需哭靈，在傳統喪禮中被視為盡孝道的表現。如《孝經·喪親章第十八》有云：「子曰：孝子之喪親也，哭不哀，禮無容。」哭靈能不誇張並依禮而行，是否合宜仍待進一步探究，相關哭靈研究指出與當地文化習俗有關，本文不進行贅述。除孝女白瓊外臺灣民間出現出殯後脫衣舞孃的表演，1996 年在台灣南部的一個小鎮，有一位孝子想在父親下葬前再盡最後孝道，想到父親在世時喜歡看脫衣舞娘，於是孝子請了幾個脫衣舞娘在父親靈堂上跳舞，想當然耳的是有不用錢的艷舞可以看，來的人自然不在話下，因此這個喪禮辦得有體面。經一傳十十傳百這樣的方式又能看脫衣舞，又能吸引更多弔喪的人，迅速風靡了台南鄉村，而當時脫衣舞供應鏈被臺灣各個黑幫勢力掌控著，殯葬業加脫衣舞產業這個空前絕後的商業模式。又 2008 年 3 月 5 日台中縣一百零三歲的人瑞往生，子孫依遺願請來比基尼辣

妹在靈前表演清涼秀。雖是依亡者遺願而請來比基尼辣妹在靈前表演清涼秀，但上述兩個例子是否符合喪葬禮俗的多元需求及與殯葬文化仍有討論的空間。

鑑於前述喪葬禮俗的多元需求，是否因時代變遷及文明進步所影響，有脫離傳統喪葬禮俗本文不進行贅述，但從政府自民國 78 年內政部推動「臺灣省基層建設改善喪葬設施計畫」總共三期的計畫觀之，第一期為期三年計畫從民國 78 年至 80 年實施，主要目的在於改善社會大眾日常生活環境之殯葬公共設施為主。自民國 81 年至 88 年實施第二期與第三期的四年計畫，主要目的為公墓的更新、興（修）建殯儀館與火葬場，並依民國 74 年的「臺灣省改善

喪葬設施十年計畫」督促執行。依此階段計畫主要目的在於確立以火化為主的喪葬政策，政府從制度面、法令約束、設施興修建、廣設宣傳等方方面面，其目的是提高火化率，進而根本解決喪葬的「葬」問題。鑒於此，民國 80 年起至民國 89 年止，內政部及前臺灣省政府社會處推動「端正社會風俗—改善喪葬設施及葬儀計畫」第一期與第二期的計畫，總經費 46 億，共計補助地方政府辦理公墓公園化 220 處、興（修）建納骨堂（塔）286 處、殯儀館 48 處、火葬場 40 處。該計畫旨在提高服務品質及增加喪葬設施數量，並且配合宣導改進葬俗、倡行合乎時宜之喪葬禮儀、端正社會風俗。

表 1：內政部相關法令說明（資料來源：由作者自行整理）

民國	計畫名稱	目的與意義
78 年至 80 年	臺灣省基層建設改善喪葬設施計畫	實施第一期三年計畫，以改善社會大眾日常生活環境之殯葬公共設施為主。
81 年至 88 年	臺灣省基層建設改善喪葬設施計畫	實施第二期、第三期四年計畫，主要為公墓更新、興（修）建殯儀館、火葬場，並依民國 74 年的「臺灣省改善喪葬設施十年計畫」督促執行。
80 年至 89 年	端正社會風俗—改善喪葬設施及葬儀計畫	為提高服務品質及增加喪葬設施數量，並且配合宣導改進葬俗、倡行合乎時宜之喪葬禮儀、端正社會風俗。 第一期、第二期計畫，總經費 46 億，共計補助地方政府辦理公墓公園化 220 處、興（修）建納骨堂（塔）286 處、殯儀館 48 處、火葬場 40 處。對於促進墓地管理現代化、提高喪葬設施服務品質等有顯著成效。

貳、人口都市化間接促成殯葬禮俗簡化

臺灣傳統社會是以農業為主的社會文化轉變為科技為主的工業化社會，農業時代聚落生活是人與人之間的情感連繫是朝夕相見，無所謂公共區域或私人區域的分界，一但在聚落裡有著生命殞落，原是整個家族內的事，進而會是整個聚落的事情，因此協助逝者走完人生的最後一哩路「入土為安」，使得生著與死者之間各有所歸，因此隆重的喪葬文化與厚葬是理所當然，務農者對土地培養的親密感，可從此觀之土葬是首要選擇。隨著經濟的發展，資本主義倡導之下文明與水準逐漸提升，因此農業受工業化的影響亦跟著提升。因此從農業轉變工業到現今的科技，從簡樸的聚落文化慢慢轉變至科技文明的都市化，都市化的過程與人口的遷移是很普遍的現象。大量移民的人口進入新環境，對周遭人事物還在適應中，其採取保守的防備狀態自然有之。

美國社會學家沃爾斯（Louis Wirth）探討都市主義（urbanism）相關議題是從人口（population）、密度（density）及異質性（heterogeneity）三大面向分析都市主義的特性，並從上述三個面向解釋都市主義帶來的結果有人口數量高、密度大和異質性高，然而

都市的高死亡率、低出生率及移民人口是造成以上三大特色之因。我國都市化的定義為在同一區域內合於標準之一者即為都市化地區，第一：一個具有二萬人以上之聚居地，其人口密度達每平方公里三百人以上者。第二：不同市、鎮、鄉之二個以上毗鄰聚居地，其人口數合計達二萬人以上，且平均人口密度達每平方公里三百人以上者（中華民國統計資訊網，2019）。以臺灣內政部戶政司人口密度的近幾年的資料顯示，99年至102年僅宜蘭縣、南投縣、嘉義縣、臺東縣、花蓮縣未達到都市化地區，桃園縣因尚未升格至直轄市，但人口密度已超過每平方公里三百人以上。103年至107年僅宜蘭縣、南投縣、嘉義縣、屏東縣、臺東縣、花蓮縣未達到都市化地區 如表2所示。

就人口都市化而言，促成都市大量成長與都市化人口急遽增加的原因，乃肇因於工業革命影響，都市地區的工業與商產業快速成長，是直接吸引鄉村人口大量外流遷徙至都市的因素。普遍而言工業化發展程度愈高的國家，其都市化水準也相對較高。都市化的缺點是以往在聚落的人際親密網絡之對待關係，居住在都市地區的人們與鄰居的聯繫不如在鄉村中的人來得密切。大型都市人口較為集中，使得商業活動環境皆向都市的中心趨近，因此密集化的人口

表2：臺灣各地區近九年人口密度表（資料來源：內政部戶政司，表格由作者自行整理）

年度 縣市 密度	107年	106年	105年	104年	103年	年度 縣市 密度	102年	101年	100年	99年
新北市	1,946.69	1,942.29	1938.65	1,934.48	1,932.61	新北市	1,926.82	1,919.21	1,908	1,899
臺北市	9,818.16	9,872.19	9917.98	9,951.48	9,942.30	臺北市	9,884.18	9,835.28	9,753	9,635
桃園市	1,818.96	1,792.06	1759.09	1,724.70	1,685.84	桃園縣	1,674.12	1,662.77	1,649	1,640
臺中市	1,265.93	1,258.33	1249.38	1,239.08	1,227.97	臺中市	1,219.77	1,212.20	1,203	1,196
臺南市	859.55	860.78	860.55	860.33	859.75	臺南市	859.26	858.55	856	855
高雄市	939.59	940.74	941.57	941.41	942.79	高雄市	943.09	942.68	941	941
宜蘭縣	212.36	213.01	213.44	213.71	214.02	宜蘭縣	213.87	213.93	214	215
新竹縣	390.19	386.80	383.51	379.7	376.61	新竹縣	371.61	367.06	363	359
苗栗縣	301.52	304.24	307.19	309.79	311.56	苗栗縣	310.69	309.82	309	308
彰化縣	1,189.34	1,193.65	1198.02	1,199.81	1,202.05	彰化縣	1,206.27	1,209.86	1,213	1,217
南投縣	121.04	122.02	123.02	124.07	125.25	南投縣	125.95	126.68	127	128
雲林縣	531.46	534.83	538.31	542	546.43	雲林縣	548.32	550.80	553	556
嘉義縣	266.37	268.53	270.7	273.08	275.67	嘉義縣	278.01	280.37	283	285
屏東縣	297.38	299.01	301.12	303.09	305.49	屏東縣	307.06	309.28	311	315
臺東縣	62.28	62.45	62.81	63.28	63.86	臺東縣	63.96	64.36	65	66
花蓮縣	70.86	71.13	71.49	71.72	72.03	花蓮縣	72.14	72.42	73	73
澎湖縣	823.24	820.35	813.97	806.41	802.1	澎湖縣	791.40	779.13	766	764
基隆市	2,788.17	2,797.99	2802.83	2,802.86	2,810.18	基隆市	2,824.02	2,840.89	2,862	2,893
新竹市	4,278.67	4,235.44	4199	4,167.54	4,147.64	新竹市	4,113.99	4,081.23	4,033	3,988
嘉義市	4,475.12	4,488.05	4495.98	4,504.18	4,512.79	嘉義市	4,512.61	4,518.41	4,524	4,538
福建省	844.13	833.09	818.53	805.44	777.08	福建省	736.35	689.48	632	595
金門縣	918.35	906.37	890.92	875.66	842.19	金門縣	795.97	745.84	685	642
連江縣	453.33	447.22	437.33	435.66	434.24	連江縣	422.40	392.71	351	345

生活方式，使得街道及商業區域集中而成為狹窄的狀況，公寓以其他型態出現的集合住宅在都市發展之後，使得人生終點後事也產生時機及地點上的疑慮，就是那裡可以辦理治喪大事。

如上述聚落遇到生命殞落原為整個家族內的事，成為整個聚落的事並協助逝者走完人生的最後一哩路，那種互助的精神與惻隱之心是日漸淡薄。普遍而言城市與鄉村之間最明顯的差異不外乎是居住空間的狹小，如因人口遷移的都市興建公寓式的住宅，其提升土地的使用效率，但比鄰而居確也是相同的

住宅形式。要言之，空間狹小所致的主觀意識其突顯空間的功能漸漸被區隔出來，因此現代認為空間不只是空間，而是與空間相關如陽光、空氣等，會是都市化社會的基本品質需求。以臺灣都市地區六都的人口出生（如表3）與六都人口密度每平方公里人口數（如表4）、六都的死亡人數（如表5）與結構為例，顯示人口有都市化的現象。

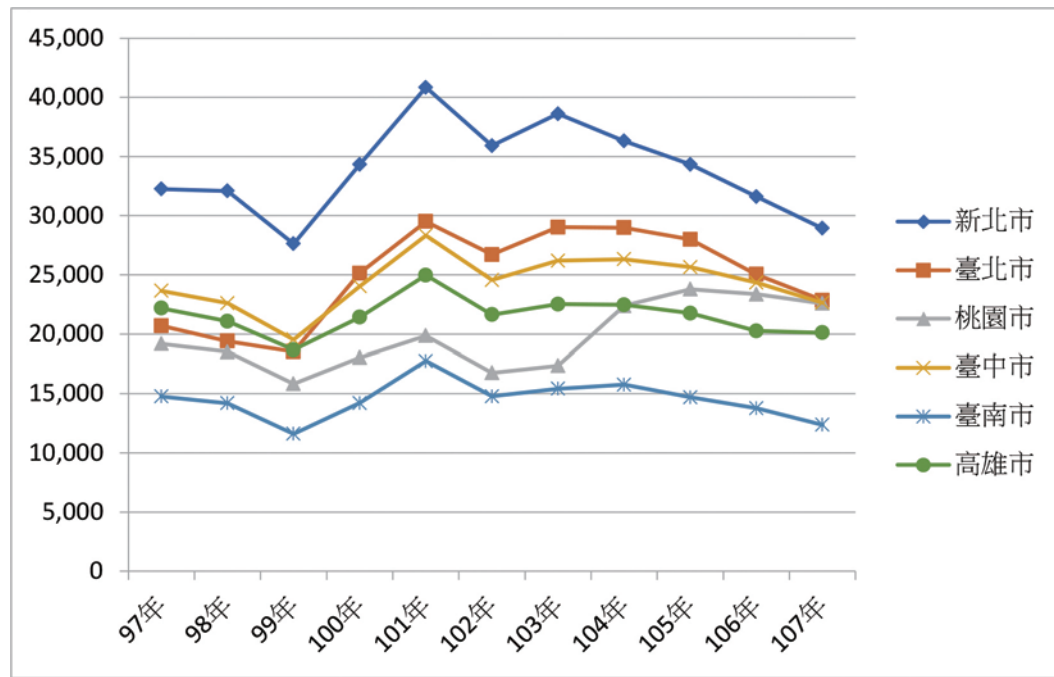


圖 1：六都近十年出生人數圖 (資料來源：本文表 2，作者自行繪製)

表 3：六都近十年出生人數表 (資料來源：內政部統計處，表格由作者自行整理)

直轄市 年度	新北市	臺北市	桃園市	臺中市	臺南市	高雄市
97年	32,255	20,691	19,180	23,647	14,773	22,182
98年	32,093	19,403	18,515	22,601	14,196	21,077
99年	27,617	18,530	15,838	19,537	11,612	18,684
100年	34,323	25,132	18,041	24,027	14,208	21,411
101年	40,847	29,498	19,866	28,324	17,752	24,963
102年	35,915	26,710	16,757	24,555	14,788	21,626
103年	38,604	29,024	17,360	26,194	15,426	22,520
104年	36,313	28,987	22,384	26,313	15,769	22,469
105年	34,331	27,992	23,786	25,655	14,698	21,757
106年	31,611	25,042	23,356	24,338	13,773	20,260
107年	28,927	22,849	22,583	22,646	12,379	20,107

表 4：人口密度 - 每平方公里人口數 (資料來源：內政部戶政司，表格由作者自行整理)

直轄市 年月	新北市	臺北市	桃園市	臺中市	臺南市	高雄市
97年 12月	縣 1,868	9,650	縣 1,604	縣 759 市 6,524	縣 548 市 4,375	9,933
98年 12月	縣 1,887	9,593	縣 1,621	縣 761 市 6,570	縣 548 市 4,390	9,948
99年 12月	1,899	9,635	縣 1,640	1,196	855	941
100年 12月	1,908	9,753	縣 1,649	1,203	856	941
101年 12月	1,919.21	9,835.28	縣 1,662.77	1,212.20	858.55	942.68
102年 12月	1,926.82	9,884.18	縣 1,674.12	1,219.77	859.26	943.09
103年 12月	1,932.61	9,942.30	1,685.84	1,227.97	859.75	942.79
104年 12月	1,934.48	9,951.48	1,724.70	1,239.08	860.33	941.41
105年 12月	1,938.65	9,917.98	1,759.09	1,249.38	860.55	941.57
106年 12月	1,942.29	9,872.19	1,792.06	1,258.33	860.78	940.74
107年 12月	1,946.69	9,818.16	1,818.96	1,265.93	859.55	939.59

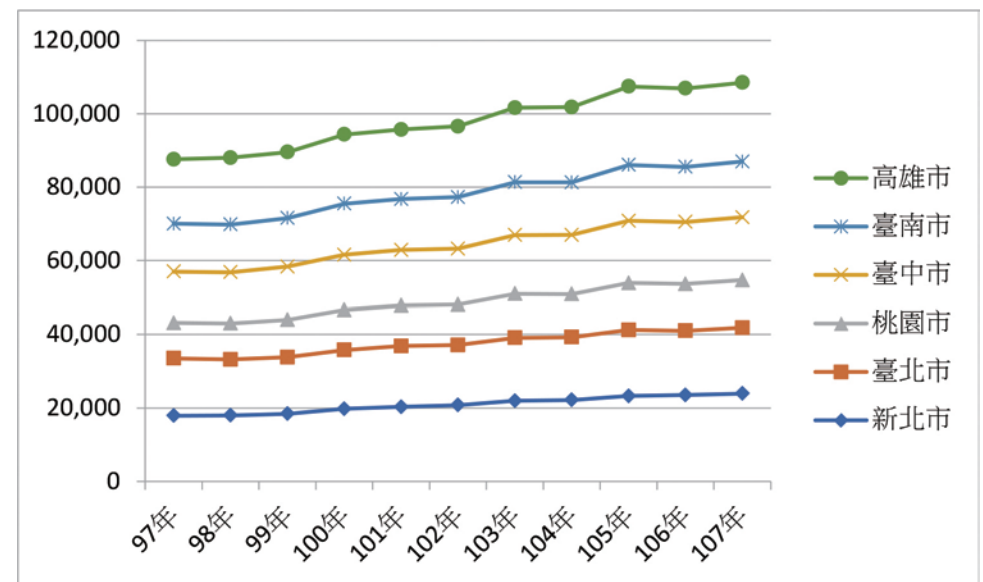


圖 2：六都近十年死亡人數統計圖 (資料來源：本文表 4，作者自行繪製)

表 5：六都近十年死亡人數表（資料來源：內政部統計處，表格由作者自行整理）

直轄市 年度	新北市	臺北市	桃園市	臺中市	臺南市	高雄市
97 年	17,882	15,606	9,677	13,826	13,040	17,517
98 年	17,959	15,260	9,790	13,805	12,990	18,189
99 年	18,404	15,398	10,183	14,340	13,206	18,001
100 年	19,774	15,988	10,878	14,915	13,941	18,845
101 年	20,280	16,579	10,977	15,017	13,871	18,945
102 年	20,746	16,379	10,972	15,138	14,021	19,277
103 年	21,935	17,177	11,854	15,968	14,390	20,282
104 年	22,175	17,106	11,600	16,070	14,331	20,508
105 年	23,256	17,982	12,637	16,921	15,234	21,365
106 年	23,525	17,467	12,620	16,904	14,996	21,368
107 年	23,929	17,902	12,838	17,090	15,195	21,496

鄭志明（2010）認為造成殯葬禮儀趨於簡化的原因，則是現代人們在忙碌的工商社會與都市生活中緊湊的生活步調，喪期不得不一再縮短，再加上當代的居家環境幾乎缺乏停殯的空間，要在自家治喪已愈來愈不可能。目前大多停放在殯儀館或醫院的冷凍櫃中，或者租冷凍櫃安放在家中，導致入殯儀式被壓縮，喪家已難以按照傳統殯葬禮儀的整套流程來進行，在如此緊張的有限時間中禮儀也必然要隨之簡化。尉遲淦（2012）認為傳統禮俗誕生於農業社會的背景，而現代社會則是工商資訊的背景。就農業社會而言，喪期長、儀式繁瑣冗長的特質。就工商資訊而言，喪期短、儀式簡單省時。此外，人之將死

時普遍希冀是壽終正寢，能於自宅中嚙下最後一口氣，因都市化的公寓住宅或空間狹小的地域，欲在家停柩入殯明顯空間問題備受考驗，另外在儀式過程所製造的公共利害是會受到抵制並遭到排斥，如果說此為公共利益的出現，都市人也會產生一種自我約束的覺察力，並且愈來愈能接受在醫院或殯儀館往生並且處理身後事等，基於此原則就不會有干擾到別人的問題。如高度都市化的社會所呈現出的風貌，也能反映許多制度上和觀念上的不一，另外工作時間加長或工作時間不固定，又如工作量增加，勢必是外食然後晚歸、晚睡等情形，以上種種原就比過去農業社會多，更遑論如何在忙碌的生活中加入其他事務，如

果遇到諸如紅白慶等事能負荷的少無不精疲力盡。都市化社會的經濟狀況及教育程度的提升與其所從事的行業能發現住在都市化的人們，比較容易接受新奇事物，此新奇事物可能不符合傳統一般禮俗。

質言之，居住在都市地區的人們對於傳統的習俗較偏向於西方文化的影響，對生死資訊接受度高，因此新式喪葬方式的接受度會隨之提升。鑒於都市地區的人們對消費方式的表現也與社會習俗不盡相同。隨著社會經濟的轉型都市化地區人們對喪葬模式會因客觀環境，如：居住空間以及工作時間等限制進行調整，至於都市地區的家庭結構與消費習慣，促使人們對新式喪葬接受度與之俱增。

參、興建殯葬設施

華人固有的傳統觀念為人之將死希冀壽終正寢，意思是能於自宅中嚙下最後一口氣，由此得判斷是臨終者欲死得其所，故希冀在家走完人生的最後路程。要言之，臺灣民眾在殯葬消費的態度是採厚葬的選擇，此傳承了傳統文化孝道精神的影響，如《禮記·中庸》云：「事死如事生，事亡如事存，孝之至也。」然而喪親家屬在處理殯葬事宜時，會有因為消費多寡視其為孝心的

表現，且不論葬禮風光程度，經濟不富裕的家庭可能會有借貸辦喪事，經濟較富裕者辦喪事較奢糜（尉遲淦，2008）。但因都市化的公寓住宅或空間狹小的地域，欲在家停柩入殯明顯有空間問題，另外儀式過程所製造的公共利害是會受到抵制並遭到排斥，如果說此為公共利益的出現，都市人也會產生一種自我約束的覺察力，並且愈來愈能接受在醫院或殯儀館往生並且處理身後事等，基於此原則就不會有干擾到別人的問題。

自民國 80 年起至民國 89 年止，內政部及前臺灣省政府社會處推動端正社會風俗—改善喪葬設施及葬儀計畫第一期與第二期計畫補助地方政府辦理殯儀館 48 處。自民國 90 年起至 94 年止，內政部推動殯葬設施示範計畫第一期計畫，補助地方政府辦理興（修）建殯儀館 16 處。政府二十年間陸續興（修）建殯儀館統計數量如表 6 所示，殯儀館數量是明顯增加。興（修）建殯儀館提供喪親家屬有多元選擇，亦可能因都市化關係降低在宅舉喪，囿於空間限制在宅居喪設置靈堂不易，使得會場布置費用降低。在家居喪如功德法會、做七儀式、作旬儀式亦無法進行。

興建殯儀館降低在宅舉喪的影響層面有，1. 靈堂布置費用節省，在殯

表 6：殯儀館興建數量。（資料來源：內政部統計處查詢網，表格由作者自行整理）

	86年	89年	92年	95年	98年	101年	104年	106年
區域別總計	33	33	36	39	43	51	54	55
公私立總計								

儀館內費用約為 3,000 元，在宅靈堂費用不等約在 8,000 至 15,000 元以上。若以平均值計算為 11,500 元，在宅靈堂與殯儀館相差 8,500 元。以臺北市 107 年死亡人數是 17,902 人乘以殯儀館豎靈費用 3,000 元等於 53,706,000 元，若 17,902 人乘以在宅搭設靈堂費用 11,500 元等於 205,873,000 元，殯儀館費用與在宅舉喪費用相差 152,167,000 元，兩者相差一億多元對業者的影響較高。2. 功德法事無法在宅舉行，此外法事的價錢不一，會因信仰而有所不同，約略一場價錢在 28,000 至 50,000 以上。3. 做七、作旬無法在宅舉行，此外價錢不一，也會因信仰關係而有所不同，約略一場價錢在 1,500 至 3,000 以上，且會因師父人數多寡而不同。法事的影響較難界定其因在於部分公司有培養此方面的法事人員，對公司影響較甚，反之公司未培養此方面法事人員，則影響到的是師父或道士等。4. 告別奠禮的會場布置費用節省，告別奠禮的會場費用仍以會場大小及喪家要求為主，一般在自宅出殯時，需搭棚做告別式場。若在殯儀館則毋須搭棚，但要租用禮廳。綜上所述興建殯葬設施

似乎影響該地區殯葬業者不大。但是若以消費規模來比較業者短少的規模，以臺北市為例有將近 1 億元的殯葬經濟規模消失。

肆、提倡火化的影響

政府自民國 90 年起至 94 年止，由內政部推動「殯葬設施示範計畫第 1 期計畫（90-94 年 4 年計畫）」，共計補助地方政府辦理興（修）建殯儀館 16 處、火化場 14 處、火化場購置火化爐具 55 具、火化場空氣污染防治設備 6 套及推動環保自然葬法計畫 8 處。又於民國 98 年起至 101 年度止，「殯葬設施示範計畫第 2 期計畫（98-101 年 4 年計畫）」，按各地區之殯葬設施供需情況給予地方輔導協助，共補助火化場購置火化爐具或空氣污染防治設備共 25 處、興（修）建殯儀館共 17 處、辦理環保多元化葬法專區共 9 處，此兩期計畫有效改善了我國殯葬環境，並實踐殯葬管理條例中規範之自然葬法、宣導鼓勵火化多元葬法及改善現有殯葬設施等政策目標，提升殯葬優質化服務品質、減少碳之排放並促進土地有效利

用。

然而過去以土葬居多，是因臺灣地狹人稠土地資源有限，殯葬設施用地不足，始終是一大問題。近年來，經過政府大力宣導推動，民眾對遺體火化的接受度已達九成，火化後將骨灰安置於納骨設施已為處理身後事的主要方式。同時，隨著環保意識的提升，採行火化後將骨灰「樹葬」、「海葬」或植存等不留存骨灰之環保葬法，不但能節約治喪費用（土葬動輒數十萬）且紓解了喪葬用地之需求，民眾支持響應的比例亦逐年增加中。

內政部在 108 年清明節前公布統計，國內遺體火化率 106 年來達到 96.3%，創歷年新高；另外環保自然葬的件數民國 106 年已有 7,743 人，粗估約每 20 人就有 1 人選擇樹葬或海葬等環保自然葬，從數據顯示我國國人對葬俗觀念持續在轉變，因此愈來愈多民眾認同及接受火化及環保自然葬。根據內政部統計資料，國內遺體的火化率由民國 97 年的 88.1%，逐年增加至民國 106 年的 96.3%，十年內增加 8.2 個百分點，不僅創歷年新高；另外選擇環保自然葬的人數從民國 97 年共 669 件，佔 0.47%，逐年成長到民國 106 年共 7,743 件，佔 4.5%，顯示民眾對火化及環保自然葬的認同度逐年提升。

火化率提高對殯葬產業規模有哪些影響，其影響較大的是傳統入土為安觀念的土葬，其棺木費用從幾萬到幾十萬元或動輒百萬的實木棺材皆有，最後變為幾千元的火化棺木。相對土葬對墓園的需求較高，採火化之後墓園的土地使用面積大幅減少，隨之則是降低土地成本，僅增加幾千元的火化費和骨罐費用。然而提倡火化致使降低墓地使用費用，使用土地大大減少，減少土葬需要禮俗（如：土葬棺木的選擇；墓園的規模，一般墓園的價格計算以坪為單位，依消費者需要購買因此費用不一）。以臺北市為例：107 年死亡人數為 17,902 人減去 45 具土葬為 17,857 人，設籍在臺北市者一具費用為 2,000 元乘上 17,857 人，小計 35,714,000 元。但 107 年火化業務為 25,718 件減去 17,857 人為 7,861 人乘上一具費用為 6,000 元，小計 47,166,000 元，兩者費用相加火化總金額為 82,880,000 元。以臺北市為例：民國 107 年有 45 具土葬乘上個人墓園每座約已 30 萬元，費用為 13,500,000 元。107 年火化的費用與土葬的費用差為 69,380,000 元。綜上所述提倡火化似乎影響該地區殯葬業者不大，若以消費規模來比較，業者短少的產業規模，以臺北市為例有將近六千多萬的殯葬經濟規模消失。

伍、聯合奠祭之影響

聯合奠祭的特點具有端正禮俗、禁止懸掛任何輓聯提昇喪葬文化並節約，儀式簡單莊嚴隆重花費很少。政府文宣品強調節約民眾支出，受理民眾以數亡者共同舉辦出殯儀式，並由市長親臨或由本府各機關首長輪流代表市長主祭，並由亡故市民之所轄區公所派員致祭，期使儀式莊嚴隆重。另歡迎崇尚尊榮儉約環保珍愛大自然之人士踴躍參加。

目前主要是由臺北市、新北市、桃園市、基隆市和新竹市、臺中市等都會地區率先推行，其他縣市則相對不多。臺北市聯合奠祭是每週四上午定期於第二殯儀館舉辦一至三場次，每場次以 8 件主喪為原則，每場次有一個累進編號表示目前舉辦多少場了，例如 107 年最後一場編號 1972 表示臺北市目前共舉辦 1972 場了。新北市是每月之第二、四週星期四上午在殯儀館景福廳，桃園市每月舉辦一場，台中市一月二次。免費提供項目多達 20 項。受理對象大致上是以往生者為家境清寒、貧困弱勢縣民為主。中南部各縣市不易推行聯合奠祭是以貧戶和無名屍為主要，此外因風俗民情，民眾和殯葬業者不支持以至於一直推展不出去。台南市政府說沒有舉辦，高雄市立殯儀館則每兩個月舉辦一次。

以臺北市聯合奠祭為例，該市自 103 年 1 月 1 日起取消死亡者之設籍限制；無論設籍何地自死亡日或遺體具領日起 15 日內申請登記均僅須支付「火化許可費用」新臺幣 50 元即可；其餘 22 項服務費用全免（亡者設籍外縣市者不含遺接運以本處公告接運範圍為限）。表 7 是臺北市和新北市殯葬管理處 101 年至 107 年聯合奠祭場次及人數統計表，顯示臺北市和新北市聯合奠祭奠祭場次從 101 年的 81 場和 50 場到 107 年 218 場和 138 場，臺北市和新北市大致上都成長 2.6 倍以上。

主喪人數佔臺北市死亡人數的百分比從 101 年的 0.05 到 107 年的 0.097，從這不到臺北市死亡人數的 1% 來看，似乎影響該地區殯葬業者不大。但是若以消費規模來比較，每件主喪在 2017 年平均消費 17 萬元計算，業者短少的規模就有 17 萬元乘上 1,732 人，則臺北市有將近 3 億元的殯葬經濟規模消失。

表 7：臺北市殯葬管理處 97 年至 107 年聯合奠祭場次及人數統計表

年度	臺北市		
	火化	聯合奠祭	樹、灑葬數
97 年	19,330	74 場 887 人	326
98 年	18,723	73 場 870 人	550 人
99 年	18,882	72 場 862 人	584 人
100 年	20,611	73 場 868 人	811
101 年	19,433	83 場 850 人	854 人
102 年	21,269	93 場 894 人	樹、灑、花葬數 1,373
103 年	22,001	111 場 1,280 人	1,408
104 年	23,127	114 場 1,347 人	1,413
105 年	24,492	161 場 1,324 人	樹葬 1,747、花葬 978、海葬 132
106 年	24,678	203 場 1,608 人	樹葬 2,242、花葬 1,413、海葬 114
107 年	25,718	218 場 1,732 人	樹葬 2,396、花葬 1,729、海葬 133

表 8：臺北市、新北市、桃園市、台中市殯葬管理處 101 年至 107 年聯合奠祭場次及人數統計表

縣市別	內容	101 年	102 年	103 年	104 年	105 年	106 年	107 年
臺北市	奠祭場次	81	93	111	126	158	203	218
	主喪人數	832	894	1,257	1,347	1,324	1,608	1,732
	死亡人數	16,579	16,379	17,177	17,106	17,982	17,467	17,902
	占主喪%	5.0	5.5	7.3	7.9	7.4	9.1	9.7
新北市	奠祭場次	50	87	97	103	130	146	138
	主喪人數	563	802	879	1,014	1,272	1,400	1,369
	死亡人數	20,385	20,745	21,857	22,135	23,307	23,630	---
	占主喪%	2.8	3.8	4.0	4.5	5.4	5.9	---
桃園市	奠祭場次	20	13	14	21	40	39	36
	主喪人數	86	102	121	186	320	344	340
	死亡人數	1,813	1,824	1,983	1,950	2,092	2,142	2,235
	占主喪%	4.7	5.5	6.1	9.5	15.2	16	15.2
台中市	奠祭場次	23	23	28	24	27	28	26
	主喪人數	198	209	245	213	232	231	197
	死亡人數	15,017	15,138	15,968	16,070	16,921	16,904	---
	占主喪%	1.3	1.4	1.5	1.3	1.4	1.4	---

陸、綠色葬法之影響

環保的殯葬有許多的同義詞（曾煥棠，2010）無論選擇海葬（如表 10 所示）、樹葬（花葬、草葬）、植存等，政府推動綠色葬法的用意在於惠民（曾煥棠、陳伯瑋、范班超，2011）且隨著人口大量湧入都會區，都會區的土地使用愈漸飽和，然而活人與死人爭土地的情形也日益嚴重，且都市地區周邊可被利用的殯葬用地已不敷使用，更遑論都市地區內已有的殯葬用地，已被變更為建地，因應殯葬用地日益趨少新開闢的殯葬用地又取得困難，連既有的殯葬用地欲做更新或予以增建殯葬相關設施，時常遭遇當地民眾的抗爭以及民意代表阻止，政府欲提高土地資源利用環保葬法已然成為現代殯葬之最佳方案。民國 82 至 83 年內政部與法鼓山合作辦理「建設人間淨土—禮儀環保計畫」，推行高尚、合宜的生活禮儀。鑑於民間對於擇日的觀念，造成大日子裡殯儀的不敷使用，以及喪儀中鋪張浪費等現象，臺北市政府與法鼓山開始舉辦佛化聯合奠祭，提供市民二十項免費的優待辦法。

目前環保葬中較受歡迎的為樹葬加植存（如表 11 所示），因二者相和的景觀最佳，且土地資源利用率最高，

資源消耗最少管理維護較易。若以臺灣總面積有近 80% 山坡地之地形，且颱風與暴雨多，易造成土石質鬆軟，地方政府對水土涵養差，又面臨高污染的現狀，若能兼顧水土保持及碳吸存高之樹葬，可為臺灣殯葬之首選，但禮俗的變異仍有待商榷。故政府擬訂政策多加宣導及鼓勵時應先做好地質調查，以免植株不適合之林木，並注重景觀規劃與水土保持及環境永續等因素，以免反添管理維護單位及遺屬之困擾（王珍玲，2019）。內政部在 2019 年清明節前公布統計，環保自然葬件數 2017 年已有 7,743 人，約每 20 人就有 1 人選擇樹葬、海葬等環保自然葬，顯示國人葬俗觀念持續在轉變，有愈來愈多民眾認同及接受火化及環保自然葬（陳柏瑋、曾煥棠，2017）。根據內政部統計，國內遺體火化率由 97 年 88.1%，逐年增加至 106 年的 96.3%，10 年內增加 8.2 個百分點，創歷年新高；另選擇環保自然葬的人數 97 年共 669 件，佔 0.47%，逐年成長到 106 年共 7,743 件，佔 4.5%，顯示民眾對火化及環保自然葬的認同度逐年提升。綠色葬法影響初估每年有 5,000 人，每件以 80,000 元計算，小計則有新台幣 4 億元的殯葬經濟規模消失。

表 9：公園、綠地件數統計表（資料來源：內政部統計處，表格由作者自行整理）

年 件數	95	96	97	98	99	100	101	102	103	104	105	106
公園 綠地	1	38	221	729	603	451	542	621	658	723	1,024	1,153

表 10：海洋件數統計表（資料來源：內政部統計處，表格由作者自行整理）

年 件數	94	95	96	97	98	99	100	101	102	103	104	105	106
海洋	48	37	66	65	56	182	234	62	82	137	213	280	294

表 11：樹葬件數統計表（資料來源：內政部統計處，表格由作者自行整理）

年 件數	94	95	96	97	98	99	100	101	102	103	104	105	106
樹葬	399	208	300	383	657	757	1,101	2,335	1,909	3,115	8,200	5,470	6,296

柒、結論與建議

本文嘗試從政府政令宣導談墓園改造、提倡火化以及端正社會風俗，人口集中都市以後傳統的殯葬禮俗做七或百日因為在宅舉辦不便不得不簡化，興建殯儀館後降低在宅舉喪、做功德法會、無法做七和設靈、會場布置費用降低，火化提高後降低墓地使用費用、使用土地大大減少、減少土葬需要禮俗，

五大都市聯合奠祭影響總體殯葬經營的規模，初估每年有台幣 10 億元，綠色葬法的倡導到 2018 年影響初估每年有 5000 人、若以每件 8 萬元則有台幣 4 億元。面對台灣總體殯葬經營規模的萎縮，希望業者、主管機關甚至教育單位都要正視，以殯葬教育單位來說，要注意學生畢業後的就業機會因為總體殯葬經營規模的變動受到影響的。



參考文獻

Tony Walter。Mortality, 2017 VOL.22, NO. 3, 194 - 208。

中華民國統計資訊網 (2019)。都市化地區分類定義。取自 <https://www.stat.gov.tw/ct.asp?xItem=954&ctNode=1313>。

內政部戶政司全球資訊網 (2019)。人口統計資料。取自 <https://www.ris.gov.tw/app/portal/346>

內政部全國殯葬資訊入口網 (2019)。我國主要殯葬管理政策之演進。取自 <https://reurl.cc/rAEL4>

內政部全國殯葬資訊入口網 (2019)。政府對於台灣殯葬禮俗革心之努力。取自 <https://reurl.cc/dAQ7g>

內政部統計處內政統計查詢網 (2019)。出生人數。取自 <https://reurl.cc/ORKEb>

內政部統計處內政統計查詢網 (2019)。死亡人數。取自 <https://reurl.cc/6xKNO>

內政部統計處內政統計查詢網 (2019)。環保葬。取自 <https://reurl.cc/KR8Mg>

內政部統計處內政統計查詢網 (2019)。殯儀館設施概況。取自 <https://reurl.cc/DEqmR>

王珍玲 (2019)。為何要推行環保葬，尤其是樹葬。取自 <http://web.lib.fcu.edu.tw/libstories/archives/4738>

台北市殯葬管理處 (2019)。計圖表。取自 <https://mso.gov.taipei/cp.aspx?n=178D15AB4CA7DF90>

全國殯葬資訊網 (2019)。火化率創新高、環保葬興起 內政部：國人葬俗觀念持續在轉變。取自 <https://reurl.cc/bAW7M>

每日頭條 (2019)。在葬禮上來場脫衣舞，讓我最後朋克一次。取自 <https://kknews.cc/zh-tw/news/rpoqgvr.html>

徐福全、楊士賢 (2014)。殯葬禮俗。載於李民鋒主編，臺灣殯葬史 (194-284)。臺北市：殯葬禮儀協會。

尉遲淦 (2008)。台灣殯葬服務的發展趨勢。鵝湖月刊，394，29-38。

尉遲淦 (2012)。從殯葬自主、性別平等與多元尊重看傳統禮俗的改革問題。中華禮儀，27，8-12。

陳柏璋、曾煥棠 (2017)。落實「環保自然葬」殯葬政策的做法。中華禮儀，37，P43-47。

曾煥棠 (2010)。節能減碳的環保殯葬。中華禮儀，22，34-35。

曾煥棠、陳柏璋、范班超 (2011)。殯葬的綠皮書與迴響。中華禮儀，25，51-55。

華夏經緯網 (2019)。死了都要看 103 歲人瑞靈堂請脫衣舞娘表演圖。取自 <http://big5.huaxia.com/jjt看/dnsh/2008/03/614548.html>

鄭志明 (2010)。當代殯葬禮儀的困境與再造。中華禮儀，22，P5-9。



一處融合人文·藝術·宗教的休閒世界

觀自在興業股份有限公司 地址：新北市土城區石門路95巷3號

TEL：2266-5678 · 2270-3458 FAX：2266-0093 免付費電話：0800891999

